

重要

保護者の方と
一緒にご覧ください

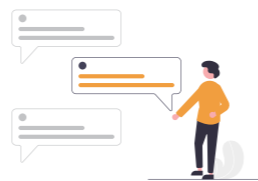


お問い合わせ

生協パソコンについてのお問い合わせは、以下の専用フォームから受け付けております。
PCサポートチームの学生から返信いたします。
※可能な限り、お電話ではなく、フォームやメールからお問い合わせください。



生協パソコン お問い合わせフォーム
<https://s.tmucoop.jp/public/contact>



生協パソコンのご案内 2024

contents

都立大生協では新入生に向けて先輩学生がおすすめる生協パソコンをご提案しております。
先輩学生が講師を務める限定の講習会や、4年間の動産保険も付帯するため4年間安心してご利用いただけます。
この冊子では、そんな生協パソコンセットについて詳しくご紹介いたします。

p03-p04

都立大生の パソコン活用事情

入学前に知っておきたい学内の情報環境や都立大生のパソコン活用方法をご紹介します。

p11-p14

先輩が教える！ パソコン講習会

先輩学生が大学生活に基づいて用意した都立大オリジナルの講習会でパソコンのスキルアップを目指そう！



p05-p06

必見!! パソコン購入ガイド

これから都立大で4年間使うパソコン、いったいどんなものを買えばいいのか？実際の都立大生へのアンケートで分かった内容も踏まえて、ぶっちゃけちゃいます！

p07-p08

都立大生が選ぶ 生協パソコン

生協パソコンの特徴は都立大生がパソコンを選定しているところ。どのように生協パソコンが選ばれているのか、その裏側をお見せします。



p09-p10

4年間使える安心サポート

生協パソコンには4年間の保証・保険サービスがついていることも魅力の一つ。4年間安心してお使いいただけます。

p15-p18

生協パソコンの機種紹介

都立大生の声から選ばれた新入生にお勧めしたい機種を紹介いたします。

p15-p16 Windows セット
p17-p18 Mac セット

p19-p20

iPad のご紹介

iPad は、ノートテイクや授業資料の閲覧から、趣味の動画視聴まで大学生活に幅広く活用できます。iPad の活用方法や生協の提案する iPad セットについて紹介します。

p21-p22

お申し込み方法

生協パソコンセットは Web または店頭にてお申込みいただけます。生協の提案する商品一覧も掲載しておりますので、一度ご確認ください。

都立大の情報環境

※2023年度現在



1 学内のパソコン 設置状況

学修や研究において必要なパソコンは基本的に学内にある端末を使用することができます。また、情報処理教室ではパソコンだけでなくプリンタの利用も可能です。しかし、学内のパソコン台数には限りがあるだけでなく、利用できる時間にも制限があります。そのため、自分専用のノートパソコンの所有がおすすめです。

キャンパス内の設備

据置デスクトップパソコン.....約 350 台
(Windows、macOS、Linux)

貸出用ノートパソコン.....約 50 台
(うちタブレット 10 台)

プリンタ.....16 台
(A4 白黒印刷のみ 1日 20 枚まで印刷可)



2 学内の インターネット環境

学内には無線 LAN の環境が整っています。学内の多くの場所にアクセスポイントが設置されているため、ほとんどの場所でインターネット接続が可能です。一部教室ではオンライン授業用に整備された高速な光回線 Wi-Fi や ローカル 5G Wi-Fi も利用できます！

※一部 Wi-Fi への接続には入学後に大学から発行される ID での認証が必要になります。

3 Microsoft Office が 在学中無料で使える

東京都立大学では Microsoft 社と包括ライセンス契約をしているため、最新版の Microsoft Office (Word、Excel、PowerPoint) を、学生が個人で所有するパソコンに無償でインストールすることができます。そのため、生協では Office がインストールされていないモデルをご用意し、高スペックなモデルをより安価にご提供しています。

※ソフトウェアの概要については東京都立大学の該当ページをご参照ください。



4 大学からの情報は すべて Web に

課題提出や講義資料のダウンロードなどはすべて「kibaco」という都立大独自のシステムで行います。「CAMPUS SQUARE」というシステムでは履修申請、掲示板、休講情報参照、シラバス照会や成績通知などの大学からの事務情報を確認できます。ただし、4月と10月にある履修登録はパソコンで行うことが推奨されています。また、教職員への連絡は学生メールを用いて行います。



都立大の先輩はパソコンをこうやって使っています

先輩の声



理学研究科 化学専攻
博士前期(修士)課程 新2年
やぎはら りくや
八木原 陸矢 さん

振り返ってみれば、学部4年間、パソコンを使わなかった講義はほとんどありません。ネットで配布される資料を自分のパソコンに表示しながら講義を受ける、というスタイルはかなり一般的です。課題もパソコンで作成します。プレゼン発表が必須の講義では、その資料や原稿をパソコンで作ります。ほかに就職、卒業研究など講義以外での利用や、サークル、アルバイト、趣味などでのプライベートな利用もあり

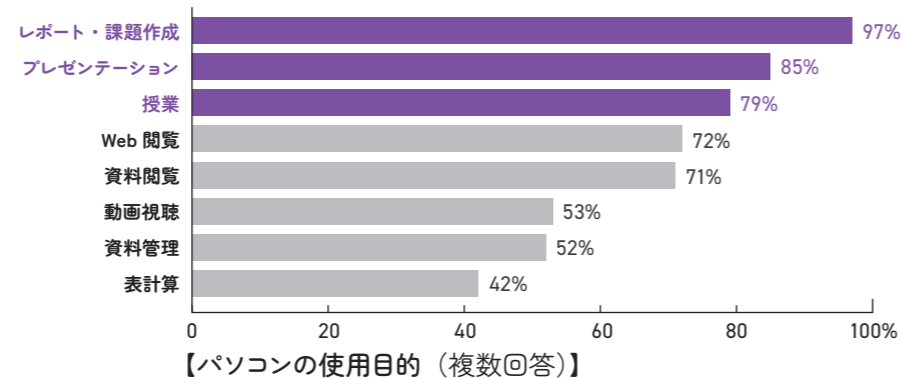
ます。実は私、大学の貸出パソコンを使おうと考え、入学時に自分のノートパソコンを買いませんでした。ところが、入学から1か月後にノートパソコンを買う羽目になります。パソコンを自分で好きに使えないことに対するストレスは大きく、学生生活の妨げになるほどです。入学前に自分のパソコンを持つことは、充実した学生生活をスタートさせるために必須だと感じています。

生協パソコンを
活用しよう!

1

都立大生のパソコン活用事情

都立大生は
こんな風に
パソコンを使う

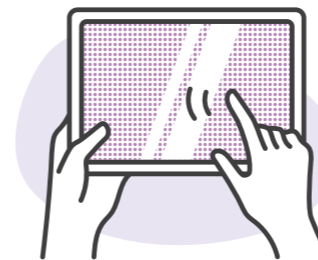


都立大生556人に聞いたアンケートによると、「レポート、課題作成」「プレゼンテーション」「授業」といった学業に関する事でパソコンを使うと答える人が圧倒的に多いです。授業での使い方としては「ノートテイク」と答える人が多く、普段からパソコンを学修に活用している人が多くいることがわかります。

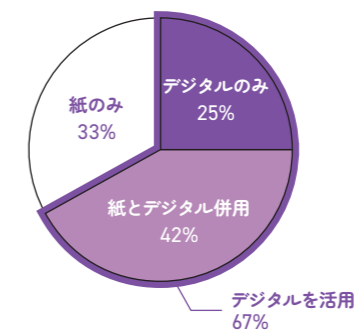
また、勉強以外でも「動画視聴」「サークルやボランティア」など、学生生活のさまざまな場面でパソコンが活用されていました。多様な用途に活用できるパソコンが都立大生に必要なだといえますね。

講義でどのように
パソコンを使うのか

講義中のパソコンの使い方は主に「ノートテイク」と「資料管理・閲覧」の2パターンがあります。

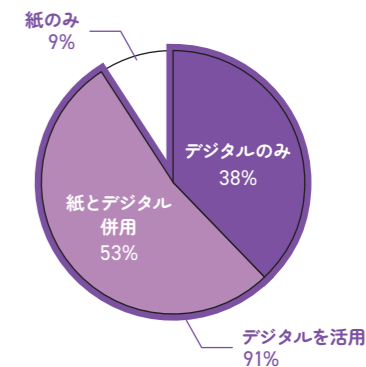


【ノートテイク】



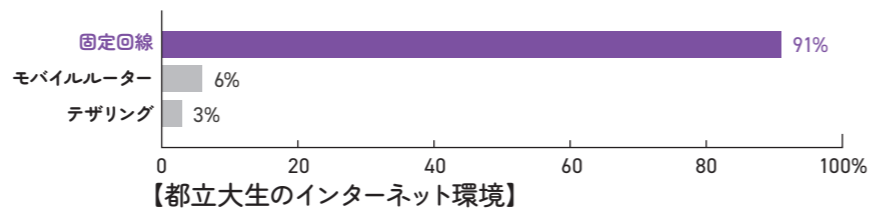
年々ノートテイクでパソコンやタブレットを活用している学生が増えています。多くの学生は講義に合わせてノートテイクの手段を変えています。紙とペンを使ったノートテイクには「慣れていない」「充電の心配がない」といったメリットがあり、デジタルノートテイクには「ノートを複数冊用意しなくて良い」「ダウンロードした資料に直接書き込める」といったメリットがあります。自分にあったノートテイクの方法を見つけることで、効率的な学修ができます！

【資料管理・閲覧】



資料管理となると、9割以上の方がパソコンやタブレットを活用しています。多くの授業ではkibacoを通して資料が配布されるため、それをパソコンやタブレットにダウンロードして管理する人が多いようです。「紙とデジタルの併用」と答えた人は「紙の資料が配られる授業では紙で管理し、それ以外はデジタルで管理する」「デジタル機器の使用が認められていない授業のみ紙で管理する」など、授業の性質に合わせて管理の方法を変えているようです。

気になる
インターネット環境



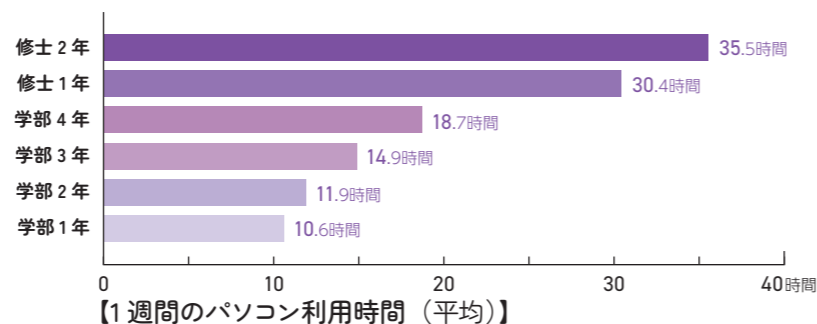
大学内にインターネット環境は整備されていますが、家で課題や他の作業をする事の多い都立大生のほとんどは、ホームルーターや固定回線を契約しているのが実情です。

安定して使用できるインターネット環境の整備は、これからの大学生活の質に関わってきそうですね。

コロナ禍ではオンライン授業が主体でしたが、現在はほとんどありません。

1つの授業につき、半期で15コマの講義が用意されていますが、先生の都合で時々オンラインになることもあります。オンライン会議ツールはもう使わなくなったのかというとそうではなく、例えばサークルの打ち合わせで使ったり、遠方の友達との通話に使ったりなど、大学生活におけるツールの1つとして生きているようです。

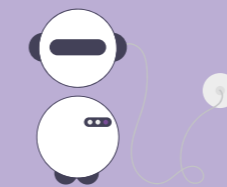
学年を重ねるごとに
パソコンを使うように



アンケートによると、学年が上がるにつれて使用時間がのびていく傾向にあるようです。学修面では学年が上がるにつれてゼミや卒業論文での調べ作業や資料の作成でもパソコンを使うようになりますし、勉強以外でもサークル活動や就活、アルバイトなどでパソコン

を活用するようになるでしょう。また、学科によっては負担のかかるソフトを使用する機会も増えます。4年後も十分なパフォーマンスを発揮するために、性能の高いパソコンが必要だと言えますね。

Column.1 AI ツール



Chat GPTやDeepLなどのAIを活用したツールを聞いたことがある人も多いでしょう。もちろんこれらは一例に過ぎません。今日では多くのAIツールが存在します。都立大生の4人に1人が週に1回以上活用しているAIツール。調べものや外国語の論文翻訳など、学習に役立ちますし、今後はAIツールを活用するスキルも必要になってくるのかもしれないですね。ただし、ChatGPTにレポートを書かせることは基本的に禁止されています。学部や学科のルールに従い、正しくAIツールを活用しましょう！

Column.2 情報リテラシー実践



学部1年生の時に必修で「情報リテラシー実践I」を履修することになります。この講義では、Excelを使った統計分析やプログラミングといった操作を実践することになります。数年前まではMicrosoft Officeの基本的な使い方を実践していたのですが、より高度な操作を学ぶことになったようです。WordやPowerPointといったソフトの操作に不安がある人は、パソコン講習会 (p.11-14) に参加して、使い方を学んでおくとも良いかもしれませんね。

生協パソコンを
活用しよう!

2

必見!! パソコン購入ガイド

これから都立大で4年間使うパソコン、いったいどんなものを買えばいいのかわからない? 実際の都立大生へのアンケートで分かった内容も踏まえて、ぶっちゃけちゃいます!

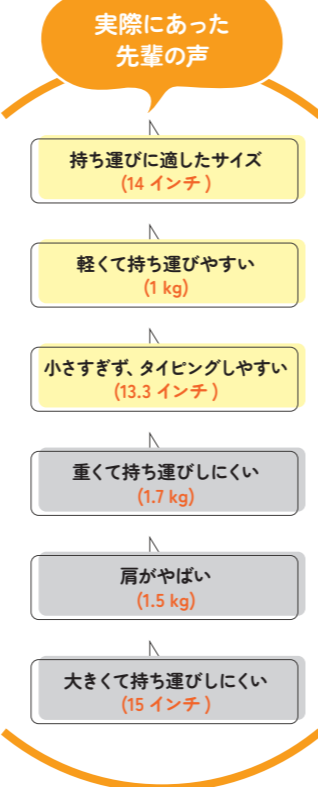
気軽に持ち運びたい!

毎日持ち運んでもつらくない
軽くて、大きすぎない
パソコンがおすすめ!

大学ではパソコンを持ってきて授業を受けたり、みんなで課題をやったり...持ち運びのならばやっぱりパソコンは軽いほうがいい! 1kgくらいのものが持ち運びやすくおすすめです!



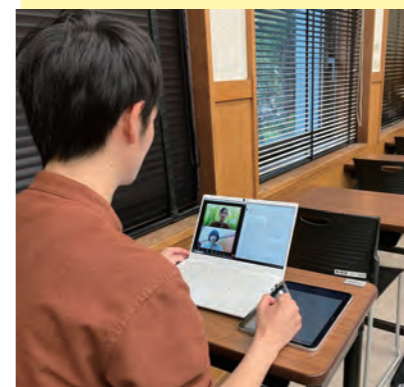
教科書や授業資料をカバンに入れると意外と物がたくさん。一緒に持ち運ぶなら、パソコンは薄くてコンパクトな方がいい! でも小さすぎると画面が見づらいし、A4サイズ(13.3~14インチ)くらいのものがベストです。ほぼ毎日持ち運ぶからこそ、堅牢性も大事!



4年間ちゃんと使えるものがある!

4年間使っても
動作が重くなりにくい
ハイスペックなパソコンが
おすすめ!

パソコンは経年劣化で動作が重くなりがち! 元からスペックが高めのものを選んでおけば、4年間どころか大学院も含めた6年間、問題なく使えるよ。



まとめ

都立大生にはこんなパソコンがおすすめ

1kgくらいで
持ち運びを楽に!

画面の大きさは
13.3~14インチ!

MacBookの
選択肢も!

CPUは
第12世代以降の
Core i7かi5!

ストレージは
256GBのSSD!

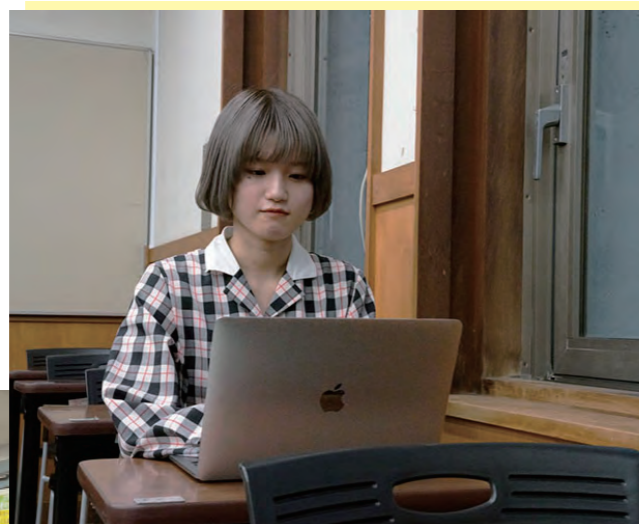
メモリは
16GBで安心!



おしゃれなパソコンがいい!

デザインがいい
MacBookがおすすめ!
でも注意点も...

MacBookはデザインがいいし、操作もしやすい! さらに、スペックも十分にあるし、バッテリー持ちもよくiPhone、iPadとの親和性◎



ただしMacはWindowsと比べて使用人数が少ない! 自分の学科がMacでも大丈夫かは確認しよう!



コラム 1

CPUの選び方を学ぼう!

CPUはパソコンの頭脳にあたる、計算をする部品です。Windows/パソコンによく搭載されているIntel® Core™には下図のように多くの種類があります。

型番の見方 Intel Core i7-1260P

高性能	コアの種類		シリーズ名
	コアの世代	コアの世代	
19	10	11	12
17	H		HX,H
15		H	HX,P
13			P

表中の英文字はシリーズ名です

■高スペック・ゲーム用など ■中スペック・文系向け
■高スペック・理系向け ■4年間使用に向かない

最新のCPUは第13世代ですが、第12世代のCPUに比べ価格が高いことや、マイナーアップデートに留まっているため、第12世代の購入がおすすめです。

コラム 2

メモリの選び方を学ぼう!

メモリはCPUが処理したデータの一時保管場所です。よく機の広さに例えられ、大きいほど作業が効率的になります。

従来では、8GBあれば十分でしたが、4年間使うことを考えたり、負荷の大きい作業を並列して行ったりすることがある大学生活では、16GBあると安心です。

コラム 3

ストレージの選び方を学ぼう!

ストレージはデータの保管場所です。机の引き出しの広さに例えられ、大きいほど色々なデータを保存できます。

容量が大きいほうがいいのはもちろんですが、内蔵の容量を増やすのはコストパフォーマンスが悪い場合が多いので、256GB程度のパソコンを買って、足りなくなったら、外部SSDを購入することを検討しましょう。

都立大生が選ぶ生協パソコン

生協パソコンの選定方法

Start 1

PC 利用実態調査

都立大生を対象とするアンケートを実施し、都立大生がどのようにパソコンを活用しているのかを調査します。2023年の調査では約556名の回答が集まりました。



2

取引先訪問・工場見学会 (オンライン)

様々な企業の本社および工場を見学し、ものづくりへのこだわりやなぜ学生におすすめできるパソコンなのかなどの紹介を聞きます。



日本マイクロソフトの本社に
訪問しました!



3

全国教材 PC 内覧会 (オンライン)

2024年度の生協パソコンについて取引先各社から説明を受けます。



4

実機を用いた 選定会 (対面)

改めて各機種の紹介を聞きながら、メーカースタッフとの質疑応答を行い、実機の操作性などを評価します。

5

選定会議

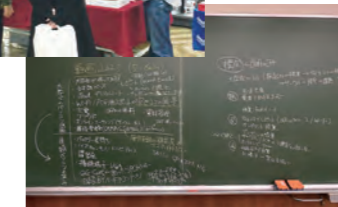
内覧会等で得た情報や、PC利用実態調査の結果をもとに、都立大生協パソコンを決定します。スペック、持ち運びやすさ、デザイン、駆動時間など、大学生活でパソコンを4年間使い続けることを想定し、選定します。



6

新入生への提案

都立大生のパソコン利用実態やパソコン講習会、パソコンセットを紹介するパンフレット・動画を作成します。入学準備説明会では「大学生活とパソコン」というテーマでプレゼンテーションを行い、説明会終了後にはパソコン相談・即売会を開催します。



7

パソコン講習会

2024年度は「メール・チャットの活用」「Word、Excelを用いたレポートの書き方とPDF化」「スライドデザインとプレゼンテーション」「クラウドサービスの活用」および、学んだ知識を活用する総まとめ講習会の5つの講座を実施します! また、Surface Pro 9購入者にはSurface講習会もご用意しております!



2024年度
実施予定の内容は
p11~p14をチェック!

point 1

学生の声で選ばれる生協パソコン

都立大の生協パソコンはPCサポートチームの学生が中心となって選定を行っています!

【PC サポートチームとは?】

新入生にパソコンをより活用してもらうために活動する学生チーム



新入生のサポートを通して、PCスキルを高め、自分自身も成長できます!

初心者だけどPCに強くなりたい

DTP・プログラミング・動画編集などに興味がある



来年度の新入生のサポートをしたい

是非一緒に活動してみませんか?
募集情報は各種 SNS やパソコン講習会でご確認ください!

point 2

生協パソコンの選定基準

2024年度のパソコンは、以下のような基準で選定しています。選択の際には是非参考にしてください。

CPU	第12世代以降の Intel Core i7か i5 ※4年後も無理なく情報処理できる
メモリ	16GB ※ミーティングツールと複数のアプリケーションを起動させた場合のメモリ使用量は8GB以上。16GBあると動作が重くなりにくく安心
SSD	256GB ※ストレージを追加したい場合は外付け SSDの方がお手頃!
重さ	1kg前後 ※持ち運びがしやすい
画面サイズ	13.3インチ ~ 14インチ ※ほぼA4サイズ
長時間のバッテリー駆動	

point 3

都立大生協パソコンの魅力

1 都立大生の声で選定	2 都立大生向けにパソコン選定	3 学内でのサポートが充実
PCサポートチームを結成	取引先訪問で研究	パソコン講習会の実施
PC利用実態調査を実施	学生主体で選定会開催	故障時の修理受付・点検会

生協パソコンは4年間安心して使い続けられるパソコンです!

4年間使える安心サポート

1 自然故障に対応する 長期メーカー保証

以下の保証内容はLIFEBOOK UH09、dynabook GCX83 (2023)、MacBook Airに適用されます。
Microsoft Surface Pro 9は保証内容が異なりますのでご注意ください。

パソコンは、正しい使い方をしている、どうしても故障してしまうことがあります。この自然故障に対する修理をカバーするのがメーカー保証です。生協の提案するパソコンは4年間の大学生活での利用を前提としているため、メーカー保証を4年間に延長しています。



Microsoft Surface Pro 9の 保証内容

Surface Pro 9には、Microsoft純正の保証サービス「Microsoft Complete」が適用され、通常1年間のメーカー保証が4年間に延長されます。さらにアクシデントによる故障にも動産対応(最大2回まで)可能です。
※Surface Pro 9セットには定価(税込)37,399円相当のサービスが含まれています。



先輩の声

システムデザイン研究科
電子情報システム工学域
博士前期(修士)課程
新1年生

たなべ しょうた
田辺 翔大 さん

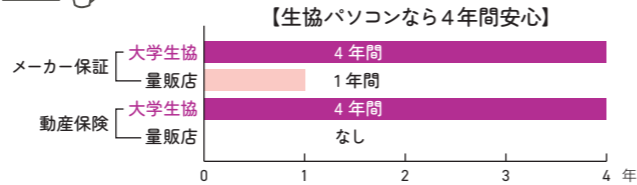
私が実際に動産保証で修理を行って頂いたのは4年生の冬でした。入学時、PCを生協で購入するか家電量販店で購入するか迷いました。しかし、学科が電子情報システム工学科ということもあり、PCを持ち歩くことが多いためPCが壊れた場合を考慮して、保証が手厚い生協で購入することに決めました。4年生の冬にPCがひび割れてしまいましたが、

保証期間内だったので、直ぐに生協で修理をお願いしました。学内に生協があるためにすぐに壊れたPCを持ち込めるのも心強いです。破損した部品の交換だけで5万円ほどかかる修理が、自己負担7,810円で直して頂きました。もしPC購入を迷っているのであれば、安心して大学生活4年間を過ごすように動産保証に入るのをお勧めします。

2 不注意による故障などを カバーする動産保険



不注意によってパソコンが故障したり破損したりすることがあります。しかし、これは自然故障に該当しないため、メーカー保証の対象外となり、高額な修理費用が掛かることがあります。それをカバーするのが動産保険です。修理不能な場合は再購入の補助も用意されています。



こんな時にも少ない 自己負担で修理できる

ケース1 自転車で持ち運び中に誤ってカゴから落下させてしまった。

【症状】CDの読み取りができない、
起動の際に異音がある。 自己負担金額
【修理金額】79,065円のところ ▶ **5,000円**

ケース2 自分の部屋で誤ってパソコンを踏んでしまった。

【症状】液晶破損 自己負担金額
【修理金額】89,145円のところ ▶ **5,000円**

ケース3 パソコンを閉じる際に誤って筆記用具を挟み込んでしまった。

【症状】液晶破損 自己負担金額
【修理金額】77,700円のところ ▶ **5,000円**

ケース4 不注意でキーボードの上に飲み物をこぼしてしまった。

【症状】起動できない 自己負担金額
【修理金額】161,070円のところ ▶ **46,070円**

3 代替機貸出し

パソコンの修理にはある程度の日数がかかります。そこで、生協では修理期間中でもパソコンをお使いいただけるよう、代替機の貸出を4年間無料で行っています。生協パソコンならレポートの提出期限に間に合わないというような心配はいりません。



4 パソコン点検会

年に1回、無料でパソコンの健康状態をチェックできる点検会をキャンパス内で実施しています。

点検会概要

- 会場：大学構内
- 実施回数：年1回
- スタッフ：メーカー技術者または修理専門スタッフ
- 内容：ハードウェア点検を中心に実施
 - ・お困り状況の確認
 - ・パソコン動作診断
 - ・簡単なメンテナンス
(カバーやビス外れ、キートップ外れ等)
 - ・機器の清掃
 - ・状況説明、取扱いアドバイス

5 身近なキャンパス内に サポート窓口

各キャンパス内にある生協店舗で修理などの受付を行っています。講義の合間の時間にも立ち寄っていただくことができます。修理対応だけでなく、普段パソコンを利用する上で困ったことなどお気軽にご相談ください。



比べてみて
ください。

	大学生協	量販店・ネット販売
メーカー保証	4年間	1年間
動産保険	4年間	なし
修理時貸出機	無料貸出	なし
パソコン点検会	年1回	なし
修理窓口	学内の生協	購入店舗
無料電話サポート	1年間	なし



さらに保証内容を充実させる
プレミアムサポートも！
詳細は生協合格袋に同封されて
いるパンフレットをご覧ください。

6 無料電話サポート

大学生協の店舗が営業していない夜間や休日でもご相談いただけるよう、無料電話サポートをご提供しています。設定から普段の使用方法、トラブル方法まで豊富な知識を持った専任オペレーターが、わかりやすく丁寧に対応します。
※プレミアムサポートへのお申し込みで4年間に延長されます。

【対応期間】2023年12月1日～
2025年2月28日

【受付時間】10:00～23:00
(年末年始含め、土日・祝日もご利用可能)

先輩が教える!パソコン講習会

協力・後援 日本マイクロソフト株式会社

後援・協力



そもそも「パソコン講習会」って?

都立大生が企画から運営まで行っている「都立大生による都立大生のための講習会」です。都立大生に必要なパソコンスキルを実践を交えつつ説明しています。今年度は昨年度からさらにパワーアップさせた、5つの講座を開講予定です。どの講座でも都立大での大学生活を送るのに役立つスキルを都立大生の目線でレクチャーします。是非ご参加ください!



お願い

- この講習会は Windows10、Windows11、macOS のいずれかを利用しており、Microsoft365 がインストールされているのが前提です。(入学後にインストールできるようになるので事前にインストールした上で参加してください。)
- また、SurfacePro9 と講習会を同時購入された方限定で日本マイクロソフト社が行う、Surface 講習会に参加することができます。詳しくは p.14 「Surface 講習会」をご覧ください。

都立大生協限定!
マイクロソフト社による
Surface講習会

都立大生協のパソコン講習会は
マイクロソフト社が後援・協力
しています。

Windows、Microsoft Office、Surface を作っているマイクロソフト社から講師を派遣して実施する「Surface 講習会」を企画しています。マイクロソフト社から直々に Surface の活用方法を聞ける機会は減多にありません!ぜひ大学生協で Surface と講習会をセットでご購入ください!

パソコン講習会はいつやるの?

毎年、4月の2週目頃から4月末までを目処に実施しています。時間は平日の5時間目か土日から選べるようにコマを設定しています。今年度の講習会では5講座7コマ(Surface 購入者は6講座8コマ)を用意していますので、各コマの日程(3日間の中から選べます)から都合の良い日程を選択して参加してください。一部日程は新歓などと被ることもありますが、どこかの日程には都合がつくと思います!

どこがオリジナルなの?

講習会の内容全てを学生スタッフが作成しています。都立大の教員や学生へのアンケート・インタビュー調査を元に、都立大生に必須なスキルを厳選して講座を決定しています。また、講習会の内容だけでなく講習会で扱いきれなかった内容も盛り込んだ完全オリジナルのテキストも発行しているので、講習会の内容は4年間いつでも振り返ることができます!



昨年度の 受講者のコメント

これからの大学生活に必要なことを知れてよかった

ペースも程よく
内容も実践を含んでいたの
で分かりやすかった

パソコンは詳しいつもりでしたが
意外と知らないことがあったので
勉強になった

分からないときも優しく
教えてくれて嬉しかった

プレゼンについてとても不安が
あったので、タメになった

実際に色々な機能に
触れられてよかった

多くの学生から
ご好評いただいています!

講習会の内容って 授業でやらないの?

都立大の1年生は「情報リテラシー実践」という授業が必修ですが、2022年度からカリキュラムが変わり、より発展的な内容を扱うようになりました。そのため、Word や PowerPoint の基本操作やその他パソコンの使い方はあまり扱われません。

他の授業でもパソコンスキルについて触られることは稀です。しかし、授業では習いませんが、大学生活を送るうえで重要なパソコンスキルはたくさんあります。講習会では都立大に必要なスキルを多く学べますのでおすすめです!

先輩が教える!パソコン講習会

協力・後援 日本マイクロソフト株式会社

メールマナー講習会 (全1回)

- メール (Outlook)
- チャット (Slack)

メール・チャット

大学に入ると授業やサークル活動、ゼミ、アルバイト等で、教職員や学外の人とメールやチャットでやり取りをする機会が増えます。講習会では知っておくべきメールマナーについてレクチャーし、実際にメールやチャットを受講生同士で送り合います。



クラウド講習会 (全1回)

- Googleドライブ
- クラウドサービス

クラウドサービス

大学生になると授業やゼミなどで共同編集をする機会が増えます。クラウドサービスを利用すると自分の好きな時間に資料を編集・共有することができます。この講習会では代表的なクラウドサービスの Google ドライブを用いてレクチャーします。また、都立大で役に立つクラウドサービスをご紹介します。



レポート講習会 (全2回)

- Word / Excel
- PDFファイル

Word・Excel・PDF

大学の課題やノートイクで必要不可欠な Word の基本操作をレクチャーします。また、提出の際に必要な PDF 化についても扱います。理系はもちろん、文系の学生もレポートでグラフや表を作成します。自分のレポートに説得力を持たせるために、適切にデータを可視化する方法を実践形式で学びます。



総まとめ講習会 (全1回)

講習会の総まとめ

各講習会で学んだスキルを活用し、大学でのグループワークの流れを体験してもらえるような講座を鋭意作成中です。大学生活に必要なスキルを実践できるようになる機会として、大学での新しいコミュニティづくりの機会として、ぜひご活用ください!

Surface講習会 (全1回)

Surface Pro9
購入者限定

Surface活用

Surface Pro 9 購入者に向けて、OneNote の使い方など Surface 独自の活用方法についてレクチャーします。日本マイクロソフト社と協力しているので、Surface の具体的な機能や使い方について、詳しく知ることができます。よって、メーカー、大学生双方の視点を織り交ぜた、とても有意義な講習となっております。

プレゼンテーション講習会 (全2回)

- PowerPoint
- プレゼンテーション

PowerPoint・プレゼン

都立大では授業やゼミの中でプレゼンテーションを行う機会があります。また、卒業後もプレゼンテーション能力は非常に大切です。本講習会では実践を交えながら PowerPoint を使ったプレゼンテーションの作り方をレクチャーします。まずは基礎的なプレゼンテーション技術を習得しましょう!



先輩の声



経済経営学部
経済経営学科 新3年
いわさき みゆ
岩崎 未優 さん

突然ですが、みなさんはレポートやビジネスメールを書くことができますか?クラウドサービスを用いてオンライン上で共同編集したり、見栄えのいいスライドやレポートを作成したりできますか?大学生になるとこれまでの学校生活で使ってきたパソコンスキルに加えて、新しいスキルや発展的なスキルが必要になります。講習会では、ビジネスメールやチャットのマナー、プレゼンテーションのスライドやレポートの体裁を

整える方法、クラウドサービスの使い方をはじめとした、都立大生に必要なスキルを学ぶことができます。また、講習会で学んだスキルを実践するまとめの講座もご用意していますのでより効果的に身につけることができます。私たち都立大生が講習会を企画、運営しているのです。都立大生に特化したスキルを集中的に学べます!講習会で必要なスキルを身につけ、ストレスフリーな大学生活を送りませんか?

パソコン講習会

5講座7コマ

Surface 購入者は Surface 講習会付きの6講座8コマ

商品コード
C-1 **¥10,000**

※生協パソコンを購入されない場合も講習会へお申し込みいただけます。

パワフルで、フレキシブル。

Microsoft Surface Pro 9



先輩の
おすすめ
POINT!

慣れていて使いやすい2 in 1パソコン
1台でタブレットにもパソコンにも

タッチパネル搭載で直感的に操作
スマホのように操作ができる

画面比率3:2&高精細液晶
鮮明で美しいディスプレイ

OS	Windows11 Pro
CPU	第12世代Intel® Evo™ Core™ i5-1245U
液晶	13インチ PixelSense™ (2880×1920)
メモリ	16GB (LPDDR5)
ストレージ	256GB SSD
重量	1.173 kg (本体879 g+キーボード294 g)
駆動時間	約15.5時間 (JEITA2.0:19時間)
無線LAN	IEEE802.11a/b/g/n/ac/ax(Wi-Fi6)
カラー	プラチナ
保証	Microsoft Complete 4年版
付属品	スリムペン2付きキーボード (ブラック)

講習会付き!
講習会の詳細は
P11~P14をご覧ください

講習会付き!
講習会の詳細は
P11~P14をご覧ください

講習会セット

基本セット + パソコン講習会 (6講座)

商品コード A-1 **¥289,800**

iPad セット

基本セット + iPad セット (P20 参照)

商品コード A-2 **¥362,800**

フルセット

基本セット + iPad セット + パソコン講習会 (6講座)

商品コード A-3 **¥372,800**

基本セット

本体 + 保証

●4年間メーカー保証&動産保険

商品コード A-4 **¥279,800**

iPadを同時購入でiPadが5,000円割引!!
Webで購入される場合は、クーポン「ipad-s」を入力してください

過不足ない性能を低価格で

[ライトユーザー向け]

dynabook GCX83 (2023春モデル)



先輩の
おすすめ
POINT!

1年前のモデルだけと十分な
スペックを備えつつ低価格でお買い得

重さ 900g 未満、薄さ 2cm 未満
圧倒的なモビリティ性能

OS	Windows11 Home
CPU	第12世代 Intel® Core™ i5-1240P
液晶	13.3型 FHD タッチパネル
メモリ	16GB
ストレージ	256GB SSD
重量	0.879 kg
駆動時間	18.5時間
無線LAN	IEEE802.11a/b/g/n/ac/ax(Wi-Fi6)
カラー	パールホワイト
保証	4年間保証&動産保険 (P9-10参照)

講習会付き!
講習会の詳細は
P11~P14をご覧ください

講習会付き!
講習会の詳細は
P11~P14をご覧ください

講習会セット

基本セット + パソコン講習会 (5講座)

商品コード A-9 **¥179,800**

iPad セット

基本セット + iPad セット (P20 参照)

商品コード A-10 **¥252,800**

フルセット

基本セット + iPad セット + パソコン講習会 (5講座)

商品コード A-11 **¥262,800**

基本セット

本体 + 保証

●4年間メーカー保証&動産保険

商品コード A-12 **¥169,800**

iPadを同時購入でiPadが5,000円割引!!
Webで購入される場合は、クーポン「ipad-d」を入力してください

軽くて頑丈、そしてパワフル

FUJITSU LIFEBOOK UH09



先輩の
おすすめ
POINT!

大きさも重さもそのまま
14インチの大画面

重さ1kg未満
軽くて持ち運びやすい

最新の第13世代Intel Core i7
ハイスペックだから動作もスムーズ

OS	Windows11 Home
CPU	第13世代Intel® Core™ i7-1360P
液晶	14.0型 (1920×1200) タッチパネル
メモリ	16 GB (LPDDR5)
ストレージ	256GB
重量	約0.918 kg
駆動時間	21.5 時間
無線LAN	IEEE802.11a/b/g/n/ac/ax(Wi-Fi6E)
カラー	シルバーホワイト
保証	4年間保証&動産保険 (P09-10参照)

講習会付き!
講習会の詳細は
P11~P14をご覧ください

講習会付き!
講習会の詳細は
P11~P14をご覧ください

講習会セット

基本セット + パソコン講習会 (5講座)

商品コード A-5 **¥209,800**

iPad セット

基本セット + iPad セット (P20 参照)

商品コード A-6 **¥282,800**

フルセット

基本セット + iPad セット + パソコン講習会 (5講座)

商品コード A-7 **¥292,800**

基本セット

本体 + 保証

●Microsoft Complete4年版

商品コード A-8 **¥199,800**

iPadを同時購入でiPadが5,000円割引!!
Webで購入される場合は、クーポン「ipad-f」を入力してください

Microsoft Office (Microsoft365) の無償インストール方法

東京都立大学ではマイクロソフト社とライセンス契約を結んでおり、
在学期間中は個人所有のパソコンに無償でOfficeがインストールできます。

インストール方法は東京都立大学の
HPをご確認ください。



Windowsサプライ (オプション)

東京都立大学の一部教室ではプロジェクターへの接続端子が
VGAに限定されています。授業でのプレゼンテーションで
パソコンを接続するときに必要な場合がありますので、
VGA変換アダプタの同時購入がおすすめです!

ELECOM
VGA/HDMI変換アダプタ

商品コード E-1 **¥3,000**



先輩の声



都市環境学部
都市基盤環境学科
新3年生
しばぎ たくや
芝崎 拓也さん

私は大学入学時に大学生協でパソコンを購入しました。その理由は、保証が充実していて、価格が安いからです。生協パソコンなら、4年間の動産保険が付いているので、大学を卒業まで安心してパソコンを使うことができます。さらに、同じ機種のパソコンを家電量販店よりも安く購入することができました。生協パソコンは、都立大生向けに選定された機種なので、大学生活に十分なスペックやメモリが備わっています。私は、大学入学時に購入した生

協パソコンを2年間使っていますが、一度も不自由に思ったことがなく満足しています。また、大学生協で同じパソコンを購入した友達にパソコンの使い方や困ったことを聞けるので、大学生協で購入して良かったと思います。

※表示価格は全て税込組価です

モビリティ性能と最新スペックを兼ね揃えた1台

Macセット

Apple MacBook Air



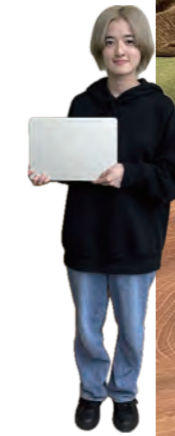
● ミッドナイト



○ スターライト



○ シルバー

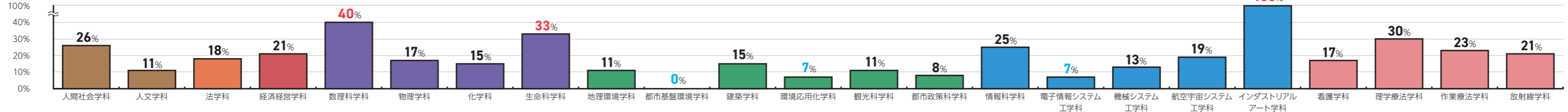


○ シルバー

○ スターライト

● ミッドナイト

【必見!】学科別のMac利用率



美しいディスプレイ・クリアな音質へのこだわり

Appleならではのシンプルなカッコよさ

薄くてスタイリッシュ

使いたいとき、開いてすぐ起動

ファンレス構造だから静か 外出先や授業中でも安心

OS	macOS Sonoma
CPU	Apple M2チップ (Apple Silicon)
液晶	13.6 Liquid Retinaディスプレイ
メモリ	16GB
ストレージ	256GB SSD
重量	約1240g
駆動時間	18時間 (ムービー再生)
無線LAN	IEEE 802.11a/b/g/n/ac/ax (Wi-Fi 6)
カラー	シルバー / スペースグレイ
保証	4年間保証&動産保険 (P9-10参照)

先輩の声



理学研究科 生命科学専攻
博士後期 (博士) 課程
新1年生
こたか ゆうと
小高 優人 さん

macOS の操作感は Windows と異なるところがあるので、最初は難しいと思う人もいますが、慣れてしまるととても快適に操作できるようになります。また、AirDrop や Handoff など iPhone との連携機能も多くあるので、iPhone を持っている人はファイルや写真を簡単にやりとりすることができます。そのため、実験科目では、撮影した実験データを AirDrop で Mac へ送り、レポートに載せることも簡単にできます!

また、Word や PowerPoint などの基本的なソフトは Mac でも問題なく使用できます。それに加え、Mac の画面やフォントは細部までこだわりを持って創られているため、とても美しく、ストレスなく作業をすることができます。MacBook は、パソコンに詳しくなくても、iPhone を持っている人やデザインにこだわりたい人、プログラミングをしてみたい人など多くの人におすすめできる機種です!!

Microsoft Office (Microsoft365) の無償インストール方法

東京都立大学ではマイクロソフト社とライセンス契約を結んでおり、在学期間中は個人所有のパソコンに無償でOfficeがインストールできます。

インストール方法は東京都立大学のHPをご確認ください。



Macサプライ (オプション)

東京都立大学の一部教室ではプロジェクターへの接続端子がVGAに限定されています。授業でのプレゼンテーションでパソコンを接続するときに必要になる場合がありますので、VGA変換アダプタの同時購入がおすすめです!

ELECOM
VGA/HDMI変換アダプタ
商品コード E-1 ¥3,000



講習会セット

基本セット + パソコン講習会 (5講座)

商品コード B-1 ¥209,800

iPad セット

基本セット + iPad セット (P20 参照)

商品コード B-2 ¥272,800

iPadを同時購入でiPadが¥15,000割引!!
Webで購入される場合は、クーポン「ipad-m」を入力してください

フルセット

基本セット + パソコン講習会 (5講座)

商品コード B-3 ¥282,800

基本セット

本体 + 保証

●4年間メーカー保証&動産保険

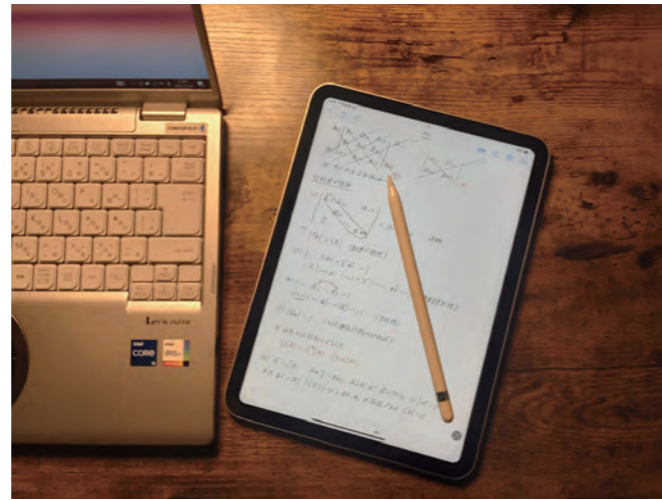
商品コード B-4 ¥199,800

※カラーはミッドナイト (●)、スターライト (○)、シルバー (○) からお選びいただけます

Apple iPad

ノートを素早くきれいに 大学でのノートテイキングをスマートに

紙にペンで書く感触はそのままに、配布されたPDFにそのまま書き込めるほか「取り消し」「移動」機能などできれいで見返しやすいノートをとることができます。Wi-Fiに接続すると資料のダウンロードや授業中の調べものなどを手間なくできます。



いつでも どこまでも 片手でも煩わしさを感じない軽さ・手軽さ

通学中のバスや電車の中で授業資料を確認することはもちろん、Apple Pencil でメモを取ることも可能です。
また、都立大はキャンパスが広いので教室移動が遠いことも…
そんな時でも iPad であれば気軽に持っていけます。

都立大生と iPad

都立大生の 53% が
「iPad を持っている」と回答

学習にどう使っている？

「授業のノートをとるため」
「授業の資料を閲覧するため」がよく回答された
⇒iPad、タブレットを持っている学生の約8割が
デジタルでノートをとっている

どのアプリをよく使う？ (n=216,複数回答可)

- 1位 GoodNotes(ノートアプリ)
- 2位 YouTube(動画共有 SNS)
- 3位 メモ(純正ノートアプリ)

東京都立大学生生活協同組合 PC サポートチーム
[2023年度 PC 利用実態調査] (n=556)



Apple iPad

▼ セット内容

- 1 iPad (第10世代,64GB)
- 2 Apple Pencil (USB-C)
- 3 先輩学生による iPad活用動画

iPad を最大限
活用するための
先輩のノウハウを
お伝えします!

iPadには普段の生活だけでなく学修にも使える様々な便利機能があります。
この活用動画では都立大の先輩学生が実際に大学生活の中で活用している便利な機能を紹介します!

4 4年間の動産保証・保険

- 4年間の保証期間中の電氣的機械的故障（無過失）の場合は、無償修理いたします。
※バッテリーの劣化は対象外。
- 破損・水漏れの過失による故障は、保証期間中最大2回まで1回につき2,000円（税別）で修理いたします。
※盗難・火災・落雷除く。
- セット内の「Apple Pencil (第1世代)」についても本動産保証・保険の対象内になります。
- 全損の場合は、受付日で解約とし、保証期間の未経過年数によって返金します。
※購入日より1年以内4,100円、2年以内2,000円、3年以降0円（税別）



※イエローの取り扱いはございません。

OS	iPadOS 16
CPU	A14 Bionic (6 コア CPU、4 コアグラフィックス、16 コア Neural Engine)
ディスプレイ	10.9 インチ Liquid Retina ディスプレイ
ストレージ	64GB
質量	477g
駆動時間	最大 10 時間 (Wi-Fi でのインターネット利用、ビデオ再生)
無線LAN	Wi-Fi 6(802.11ax)
カラー	ブルー・シルバー・ピンク

iPad セット (単独)

iPad (第10世代) セット

(iPadのみ購入)

商品コード
C-1 ¥88,000 税込組価

パソコンとの同時購入がお得です

Mac との同時購入で **15,000 円引**

Windows との同時購入で **5,000 円引**

パソコンとセットで
お申し込みください!
(後から購入する場合、
割引は適用されません)

※お申し込み方法は、P21~22をご覧ください (申し込み方法ページへ)

先輩の声



システムデザイン学部
情報科学科 新3年
しみず だいすけ
清水 大輔 さん

高校から iPad を使ってノートをとっており、現在も大学での授業ほぼすべてで iPad を使っています。その理由としては、自分が見たい資料がいつでも参照できることに大きいです。紙の本やノートだと持っていなければ見られませんが、場合によっては忘れてしまうこともありますが、iPad に全て集約すると、バッグの中身をいちいち切り替


える手間はありませんし、ふとした隙間時間に課題を進めることもでき、勉強を効率よく進められていると感じています。特に都立大では kibaco というオンライン上のツールで、PDF などで授業資料が配付されることが多く、これに直接書き込めるのは本当に便利だと毎回感じています。

お申し込み方法

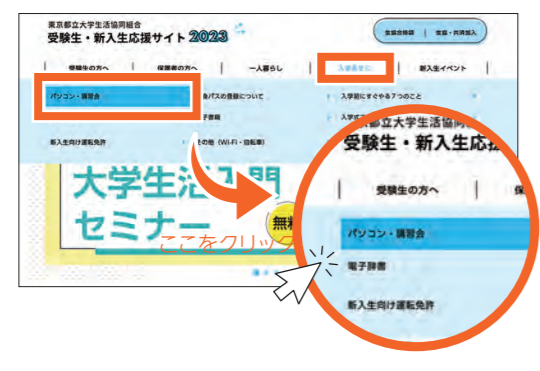
2023年 2024年
【購入期間】12月24日(日)～ 4月19日(金)

インターネットでのお申し込み

スマホの方は、
2次元コードを
ご活用ください。

Step 1 **パソコン or スマホから購入サイトへ** 都立大生協 新入生 検索 

新入生応援サイト 2023
<https://www.univcoop.jp/tmu/start/>



生協パソコン紹介サイト
<https://pc.tmucoop.jp/>



Step 2 **「2024 新学期教材パソコン購入サイト」で申し込む** <https://ec.tmucoop.jp/>

パソコン、講習会、iPadを別々にカートに追加してください。iPadのセット割引は忘れずにクーポンを適用してください。

購入の流れ

- 1 購入する商品を決めます。
- 2 商品をカートに入れます。
- 3 ユーザー登録をして配送先情報等を入力します。
- 4 注文内容を確認し、注文を確定します。

お支払い方法

「クレジットカード」か「代金引換」でのお支払いとなります。
※代金引換の手数料はお客様負担となります。
※詳細は、サイト内の「購入の流れ」をご確認ください。
※30万円を超える場合、代金引換はご利用できません。

2024 新学期教材パソコン購入サイトの利用には会員登録が必要です。生協加入の情報等とは連携されません。
お願い 携帯電話のメールアドレスをご利用の場合は、本サイト [univ.coop]、[tmucoop.jp] からのメールと、配送をお知らせする [kuronekoyamato.co.jp] からのメールが受信できるようご設定ください。

Step 3 **約1週間で商品が届きます**

商品はヤマト運輸にてお送りいたします。お客様がご不在の場合は、不在通知が入ります。不在通知にしたがって再発送日を決めてください。



生協店舗でのお申し込み



南大沢店では2月下旬頃から実際のご提案商品を展示いたします。展示をしている生協パソコンを操作でき、またその場で「お申し込み」「お持ち帰り」も可能です。使い心地を確かめてから買いたい方には特におすすめです！！
また、入学準備説明会の日には、購買部は特別営業対応を予定しております。先輩学生やメーカースタッフも会場にいますので購入に際して不安な点、気になる点があればお気軽にご相談できます。
入学準備説明会でお申し込みいただくと、学生スタッフがその場でセットアップをお手伝いいたします。

入学準備説明会 スケジュール	早期合格者・保護者 入学準備説明会	12月24日(日)	10:00~13:00
	前期/後期合格者・保護者 入学準備説明会	3月16日(土)・17日(日) 23日(土)・24日(日)	13:00~16:00
開催会場	▶南大沢キャンパス ※説明会の詳細は「生協・共済加入のご案内」にてご確認ください。		

生協からのご提案商品一覧

商品コード	商品名	税込組価	商品コード	商品名	税込組価
A-1	Surface Pro 9 講習会セット	¥289,800	B-1	MacBook Air 講習会セット (ミッドナイト/スターライト/シルバー)	¥209,800
A-2	Surface Pro 9 iPad セット	¥362,800	B-2	MacBook Air iPad セット (ミッドナイト/スターライト/シルバー)	¥272,800
A-3	Surface Pro 9 フルセット	¥372,800	B-3	MacBook Air フルセット (ミッドナイト/スターライト/シルバー)	¥282,800
A-4	Surface Pro 9 本体+保証	¥279,800	B-4	MacBook Air 本体+保証 (ミッドナイト/スターライト/シルバー)	¥199,800
A-5	LIFEBOOK UH09 講習会セット	¥209,800	C-9	iPad (第10世代) セット (iPadのみ購入) ※パソコンと同時に購入すると割引があります。	¥88,000
A-6	LIFEBOOK UH09 iPad セット	¥282,800	D-10	パソコン講習会	¥10,000
A-7	LIFEBOOK UH09 フルセット	¥292,800	E-11	ELECOM VGA/HDMI 変換アダプタ	¥3,000
A-8	LIFEBOOK UH09 本体+保証	¥199,800			
A-9	dynabook GCX83 講習会セット	¥179,800			
A-10	dynabook GCX83 iPad セット	¥252,800			
A-11	dynabook GCX83 フルセット	¥262,800			
A-12	dynabook GCX83 本体+保証	¥169,800			

こちらに記載のない「電子辞書」「関数電卓」については、同様のチラシをご覧の上、お申し込みください。

〒192-0397
東京都八王子市南大沢 1-1
東京都立大学生生活協同組合
PC サポートチーム・南大沢購買書籍店

✉ PC-Team@tmucoop.jp
🌐 <https://pc.tmucoop.jp/>
☎ 042-677-1413
※ PC 購入に関する相談はメールでお願いいたします。

お申し込みにあたり、生協加入をお済ませください。 | 【お申し込み締切】 2023年 4月19日(金) | ※都立大生協提案の商品のご購入は任意です。大学の指定・推薦等ではありません。 ※新学期限定の商品、数量限定の商品もございます。お申し込みはお早めをお願いします。